

[LBIS Mouse IgM Rheumatoid Factor ELISA Kit]

Cat #630-02681

Please, read this instruction carefully before use.

This kit is manufactured by FUJIFILM Wako Pure Chemical Corporation. Use only the current version of Instruction Manual enclosed with the kit!

1. Intended use

LBIS Mouse IgM Rheumatoid factor ELISA Kit is a sandwich ELISA system for quantitative measurement of mouse IgM Rheumatoid factor antibody titer. This is intended for research use only.

2. Storage and expiration

When the complete kit is stored at 2 °C ~ 8 °C (Do not freeze), the kit is stable until the expiration date shown on the label on the container. Opened reagents should be used as soon as possible to avoid loss in optimal assay performance caused by storage environment.

3. Introduction

Rheumatoid factors are autoantibodies against Fc region of IgG and is found in 70 % - 80 % of patients suffering from chronic rheumatoid arthritis, and are considered to be closely related to its pathological syndrome.

Experimental animal models with spontaneous autoimmune diseases similar to those in humans, and animals with artificially-induced inflammation have been used to elucidate the mechanism of autoimmune diseases and to search for potential new remedies. A representative model animal of spontaneous autoimmune diseases is MRL/lpr mouse. As MRL/lpr shows high incidence of lymph node tumor, nephritis, angiitis, and arthritis, this animal strain is useful for studies of the mechanism of human autoimmune diseases including rheumatoid arthritis. Autoantibodies found in MRL/lpr serum are IgG type rheumatoid factor, IgM type rheumatoid factor, anti-ssDNA antibodies, anti-dsDNA antibodies, and anti-Sm antibody, etc.

This kit enables quantification and comparison of IgM type rheumatoid factor with a calibration curve using standard antibody preparation.

4. Assay principle

In FUJIFILM Wako Pure Chemical Corporation's LBIS Mouse IgM Rheumatoid factor ELISA Kit, standards or samples are incubated in monoclonal mouse rheumatoid factor antigen-coated wells to capture IgM Rheumatoid factor. After 2 hours incubation and washing, HRP (horse radish peroxidase)-conjugated anti-mouse IgM is added and incubated for 2 hours together with captured anti-mouse IgM. After washing, HRP-complex remaining in wells is reacted with a chromogen (TMB) for 20 minutes, and reaction is stopped by addition of acidic solution, and absorbance of yellow product is measured spectrophotometrically at 450 nm. The absorbance is nearly proportional to IgM Rheumatoid factor concentration. The standard curve is prepared by plotting absorbance against standard IgM Rheumatoid factor concentrations. IgM Rheumatoid factor concentrations in unknown samples are determined using this standard curve.

5. Precautions

- For professional use only, beginners are advised to use this kit under the guidance of experienced person.
- Wear gloves and laboratory coats when handling assay materials.
- Do not drink, eat or smoke in the areas where assays are carried out.
- In treating assay samples of animal origin, be careful for possible biohazards.
- This kit contains components of animal origin. These materials should be handled as potentially infectious.
- Be careful not to allow the reagent solutions of the kit to touch the skin, eyes and mucus membranes. Especially be careful for the stop solution because it is sulfuric acid. The stop solution and the substrate solution may cause skin/eyes irritation. In case of contact with these wash skin/eyes thoroughly with water and seek medical attention, when necessary.
- Avoid contact with the acidic stop solution and chromogen (TMB), which contains hydrogen peroxide and tetramethylbenzidine. Wear gloves and eye and clothing protection when handling these reagents.

LBIS Mouse IgM Rheumatoid factor ELISA Kit

- The materials must not be pipetted by mouth.
- Residual samples and used tips should be rinsed in 1 % formalin, 2 % glutaraldehyde, or more than 0.1 % sodium hypochlorite solution for more than 1 hour, or be treated by an autoclave before disposal.
- Dispose consumable materials and unused contents in accordance with applicable regional/national regulatory requirements.
- Use clean laboratory glassware.
- In order to avoid dryness of wells, contamination of foreign substances and evaporation of dispensed reagents, never forget to cover the well plate with a plate seal supplied, during incubation.
- ELISA can be easily affected by your laboratory environment. Room temperature should be at 20-25 °C strictly. Avoid airstream velocity over 0.4 m/sec. (including wind from air conditioner), and humidity less than 30 %.
- Do not use heat-inactivated samples.

6. Reagents supplied

Components	State	Amount
(A) Mouse Rheumatoid factor antigen-coated 96 well-plate	Use after washing	96 wells/1 plate
(B) Standard Mouse antibody (5000 mU/mL)* (derived from mouse) *The value is different depending on the lot.	Concentrated. Use after dilution.	200 µL/1 vial
(C) Buffer solution	Ready for use.	60 mL/1 bottle
(D) HRP-conjugated anti-mouse IgM	Concentrated. Use after dilution.	20 µL/1 vial
(E) Chromogen (TMB)	Ready for use.	12 mL/1 bottle
(F) Stop solution Be careful!	Ready for use.	12 mL/1 bottle
(G) Wash stock solution (10×)	Concentrated. Use after dilution.	100 mL/1 bottle
Plate seal	—	3 sheets
Instruction Manual	—	1 copy

7. Equipments required but not supplied Use as a check box

- Deionized water (or Distilled water). Test tubes for preparation of standard solution series.
- Glassware for dilution of Wash stock solution (10×) (a graduated cylinder, a bottle)
- Pipettes (disposable tip type). One should be able to deliver 5 µL precisely, and another for 100 µL - 500 µL.
- Syringe-type repeating dispenser like Eppendorf multipette plus which can dispense 100 µL.
- Paper towel to remove washing buffer remaining in wells. A vortex-type mixer. A shaker for 96 well-plate (600 rpm - 1200 rpm) An automatic washer for 96 well-plate (if available), or a wash bottle with a jet nozzle. A 96 well-plate reader (450 nm ±10 nm, 620 nm: 600 nm - 650 nm) Software for data analysis.

8. Preparation of reagents

- ◆ Bring all reagents of the kit to room temperature (20 °C - 25 °C) before use.
- ◆ Prepare reagent solutions in appropriate volume for your assay. Do not store the diluted reagents.

[Concentrated reagents]

[(B) Standard Mouse antibody (5000 mU/mL)]

Make a serial dilution of original standard solution to prepare each standard solution. Example is shown below.

Volume of standard solution	(C) Buffer solution	Concentration(mU/mL)
Original solution : 100 μ L	400 μ L	1000
1000 mU/mL solution : 250 μ L	250 μ L	500
500 mU/mL solution : 250 μ L	250 μ L	250
250 mU/mL solution : 250 μ L	250 μ L	125
125 mU/mL solution : 250 μ L	250 μ L	62.5
62.5 mU/mL solution : 250 μ L	250 μ L	31.3
31.3 mU/mL solution : 250 μ L	250 μ L	15.6
0 (Blank)	250 μ L	0

[(D) HRP-conjugated anti-mouse IgM]

Prepare working solution by dilution of (D) with the (C) buffer solution to **1:2000**.

2 steps-dilution is recommended.

[(G) Wash stock solution (10 \times)]

Dilute 1 volume of the concentrated Wash stock solution (10 \times) to **10 volume** with deionized water (or distilled water) to prepare working solution. Example: 100 mL of concentrated washing buffer (10 \times) and 900 mL of deionized water (or distilled water).

【Storage and stability】

[(A) Mouse Rheumatoid factor antigen-coated 96 well-plate]

If seal is not removed, put the strip back in a plastic bag with zip-seal originally used for well-plate container and store at 2 °C - 8 °C. The strip will be stable until expiration date.

[(B) Standard Mouse antibody (5000 mU/mL)]

Standard solutions prepared above should be used as soon as possible, and should not be stored.

[(C) Buffer solution] and [(E) Chromogen (TMB)]

If not opened, store at 2 °C - 8 °C. It maintains stability until expiration date. Once opened, we recommend using them as soon as possible to avoid influence by environmental condition.

[(D) HRP-conjugated anti-mouse IgM]

The rest of undiluted buffer: if stored tightly closed at 2 °C - 8 °C, it is stable until expiration date.

Dispose any unused diluted buffer.

[(F) Stop solution]

Close the stopper tightly and store at 2 °C - 8 °C. It maintains stability until expiration date.

[(G) Wash stock solution (10 \times)]

The rest of undiluted buffer: if stored tightly closed at 2 °C - 8 °C, it is stable until expiration date.

Dispose any unused diluted buffer.

9. Technical tips

- In manual operation, proficiency in pipetting technique is recommended.
- The reagents are prepared to give accurate results only when used in combination within the same box. Therefore, do not combine the reagents from kits with different lot numbers. Even if the lot number is the same, it is best not to mix the reagents with those that have been preserved for some period.
- Be careful to avoid any contamination of assay samples and reagents. We recommend the use of disposal pipette tips, and 1 tip for 1 well.
- Optimally, the reagent solutions of the kit should be used immediately after reconstitution. Otherwise, store them in a dark place at 2 °C - 8 °C.
- Time the reaction from the pipetting of the reagent to the first well.
- Prepare a standard curve for each assay.
- Dilution of the assay sample must be carried out using the buffer solution provided in the kit.
- The chromogen (TMB) should be almost colorless before use. It turns blue during reaction, and gives yellowish color after addition of stop solution. Greenish color means incomplete mixing.
- To avoid denaturation of the coated antibody, do not let the plate go dry.

- As the 96 well-plate is module type of 8 wells × 12 strips, each strip can be separated by cutting the cover sheet with a knife and used independently.
- When ELISA has to be done under the airstream velocity over 0.4 m/sec. and the humidity less than 30 %, seal the well plate with a plate seal and place the well plate in an incubator or a styrofoam box in each step of incubation.

10. Preparation of samples

This kit is intended to measure anti-IgM Rheumatoid factor in mouse serum or plasma. The necessary sample volume for the standard procedure is 5 μ L. **Do not use heat-inactivated samples.** Dilute samples using the kit's buffer so that to be within the assay range (15.6-1000 mU/ml). Recommended dilution rates are 21 \times , 51 \times and 101 \times .

Hemolytic and hyperlipemic samples are not suitable.

*** To avoid influence of blood (high lipid or hemolysis, etc.), if your original samples have heavy chyle or hemolysis, do not use them for assay. Abnormal value might be obtained with hemolysis above 160 mg/dL with this kit.**

If presence of interfering substance is suspected, dilute the sample more than 50 \times for assay, and examine by dilution test at more than 2 points. Turbid samples or those containing insoluble materials should be centrifuged before testing to remove any particulate matter. Sample dilution should be carried out with the buffer solution of the kit using small test tubes such as PP, PE or glass, before assay.

Storage and stability

Sample is stable at 2 $^{\circ}$ C - 8 $^{\circ}$ C within a week. If you have to store assay samples for a longer period, snap-freeze samples and keep them below -35 $^{\circ}$ C. Avoid repeated freezing and thawing cycles.

11. Assay procedure

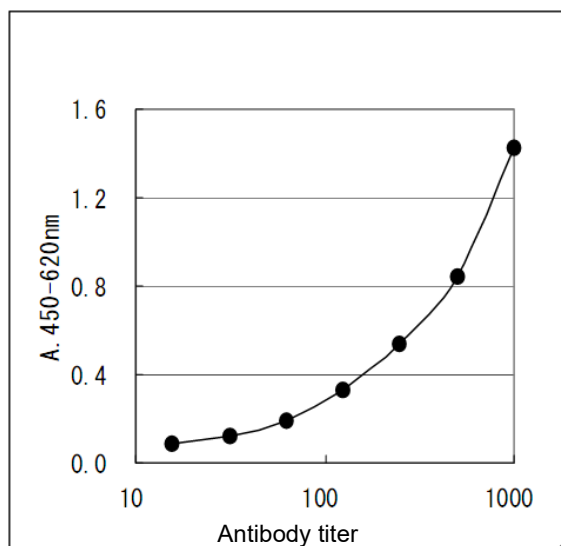
Remove the cover sheet of the 96 well-plate after bringing up to room temperature.

- (1) Wash the Mouse Rheumatoid factor antigen-coated 96 well-plate (A) by filling the well with 300 μ L of washing buffer and discard 3 times(*②), then strike the plate upside-down onto several layers of paper towels to remove residual buffer in the wells.
- (2) Pipette 100 μ L of standards or diluted samples to the wells designated for each.
- (3) Shake the plate gently on a plate shaker(*③).
- (4) Stick a plate seal (*④) on the plate and incubate for 2 hours at 20 $^{\circ}$ C - 25 $^{\circ}$ C.
- (5) Discard the reaction mixture and rinse wells as step (1).
- (6) Pipette 100 μ L of HRP-conjugated anti-mouse IgM solution (D) to all wells, and shake as step (3).
- (7) Stick a plate seal (*④) on the plate and incubate the plate for 2 hours at 20 $^{\circ}$ C - 25 $^{\circ}$ C.
- (8) Discard the reaction mixture and rinse wells as step (1).
- (9) Pipette 100 μ L of chromogen (TMB) (E) to wells, and shake as step (3).
- (10) Stick a plate seal (*④) on the plate and incubate the plate for 20 minutes at 20 $^{\circ}$ C - 25 $^{\circ}$ C.
- (11) Add 100 μ L of the stop solution (F) to all wells and shake as step (3).
- (12) Measure the absorbance of each well at 450 nm (reference wavelength, 620 nm*) immediately using a plate reader.

*Refer to the page 6-7 for notes of *②, *③ and *④.

12. Calculations

- (1) Prepare a standard curve using semi-logarithmic or two-way logarithmic section paper by plotting absorbance* (Y-axis) against IgM Rheumatoid factor concentration (mU/mL) on X-axis. Physiological or pathological situation of animals should be judged comprehensively taking other examination results into consideration.
- (2) Using the standard curve, read the IgM Rheumatoid factor concentration of a sample at its absorbance*, and multiply the assay value by dilution factor. Though the assay range is wide enough, in case the absorbance of some samples is higher than that of the highest standard, please repeat the assay after proper dilution of samples with the buffer solution. * We recommend the use of 3rd order regression curve for log-log plot, or 4 or 5 parameters method for log-normal plot in computer calculation.



Mouse IgM Rheumatoid factor assay standard curve (an example)
Absorbance may change due to assay situation.

13. Performance characteristics

- Assay range
The assay range of the kit is 15.6 mU/mL - 1000 mU/mL.
- Specificity
The HRP-conjugated anti-mouse IgM of this kit is specific to anti-mouse IgM Rheumatoid factor. The cross-reactivity with anti-mouse IgG is less than the detection limit.
- Precision of assay
Within assay variation (N=30), the mean CV was 8.1 %.
- Reproducibility
Between assay variation (N=30, 3 days), the mean CV was 7.6 %

14. Reference assay data

A novel assay kits for autoantibodies rate on spontaneous autoimmune model mice.
Kikukawa, T, Kojima, M., and Abe, C. Jap J Inflammation 20: 697-701, 2000

15. Trouble shooting

- Low absorbance in all wells
Possible explanations:
 - 1) The standard or samples might not be added.
 - 2) Reagents necessary for coloration such as HRP-conjugated anti-mouse IgM antibody or chromogen (TMB) might not be added.
 - 3) Wrong reagents related to coloration might have been added. Wrong dilution of HRP-conjugated anti-mouse IgM antibody.
 - 4) Contamination of enzyme inhibitor(s).
 - 5) Influence of the temperature under which the kits had been stored.
 - 6) Excessive hard washing of the well plate.
 - 7) Addition of chromogen (TMB) soon after taking out from a refrigerator might cause poor coloration owing to low temperature.
- Blank OD was higher than that of the lowest standard concentration (15.6 mU/mL).
Possible explanations
: Improper or inadequate washing. (Change washing frequency from 3 times to 4-6 times at the constant stroke after the reaction with HRP- conjugated anti-mouse IgM antibody.)
- High coefficient of variation (CV)
Possible explanation:
 - 1) Improper or inadequate washing.
 - 2) Improper mixing of standard or samples.

3) Pipetting at irregular intervals.

●Q-1: Can I divide the plate to use it for the other testing?

A-1: Yes, cut off the clear seal on the plate with cutter along strip. Put the residual plate, which is still the seal on, in a refrigerator soon

●Q-2: I found there contains liquid in 96 well-plate when I opened the box. What is it?

A-2: When we manufacture 96 well-plate, we insert preservation stabilizer in wells.

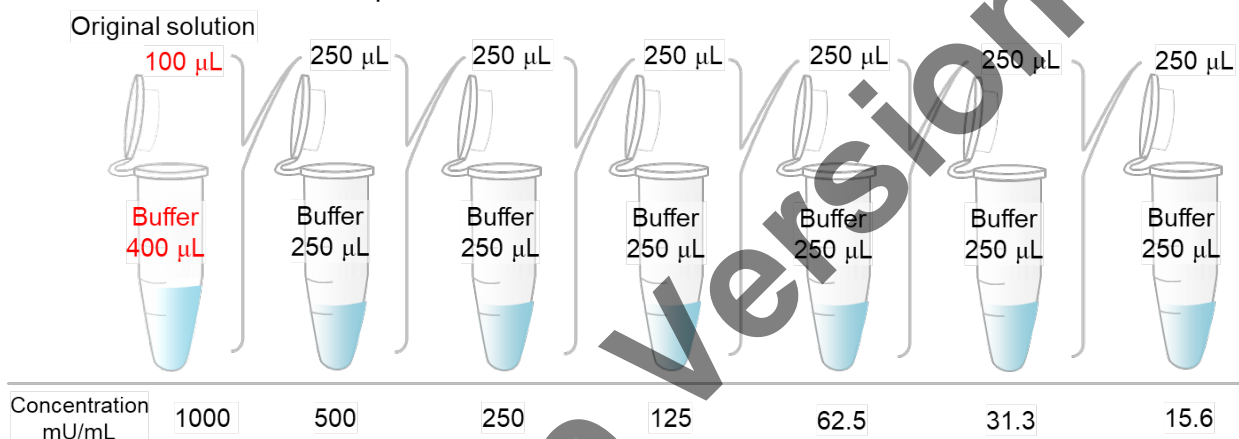
Summary of assay procedure : Use as a check box

*First, read this instruction manual carefully and start your assay after confirmation of details.

Bring the well-plate and all reagents to **20 °C - 25 °C for 2 hours**.

Wash stock solution (10×) concentrate must be diluted to **10 times** by deionized water (or distilled water that returned to 20 °C - 25 °C).

Standard solution dilution example:



- Mouse Rheumatoid factor antigen-coated 96 well-plate
- ↓Washing 3 times(*②) *⑥
- Diluted Samples / Standards 100 µL
- ↓Shaking(*③), Incubation for 2 hours at 20 °C – 25 °C. (Standing(*④))
- Dilute HRP-conjugated anti-mouse IgM (D) to **2000×** with buffer (C) returned to 20 °C - 25 °C. 2-step dilution is recommended.
- ↓Washing 3 times(*②) *⑥
- HRP-conjugated anti-mouse IgM 100 µL
- ↓Shaking(*③), Incubation for 2 hours at 20 °C - 25 °C. (Standing(*④))
- ↓Washing 3 times(*②) *⑥
- Chromogen (TMB) 100 µL
After dispense, the color turns to blue depending on the concentration.
- ↓Shaking(*③), Incubation for 20 min at 20 °C - 25 °C. (Standing(*④))
- Stop solution 100 µL
After dispense, the color turns to yellow depending on the concentration.
- ↓Shaking(*③) Immediately shake.
- Measurement of absorbance (450 nm, Ref 620 nm(*⑤)) immediately using a plate reader. Ref. wave cancels the dirt in the back of plate.

*② After dispensing wash buffer to wells, lightly shake the plate on your palm for 10 seconds and remove the buffer. Guideline of washing volume: 300 µL/well for an automatic washer and for a pipette if the washing buffer is added by pipette. In case of washing by using 8 channel pipette, sometimes the back ground tends to be high. If so, change washing frequency from 3 times to 4-6 times at the constant stroke after the reaction with HRP conjugated streptavidin.

LBIS Mouse IgM Rheumatoid factor ELISA Kit

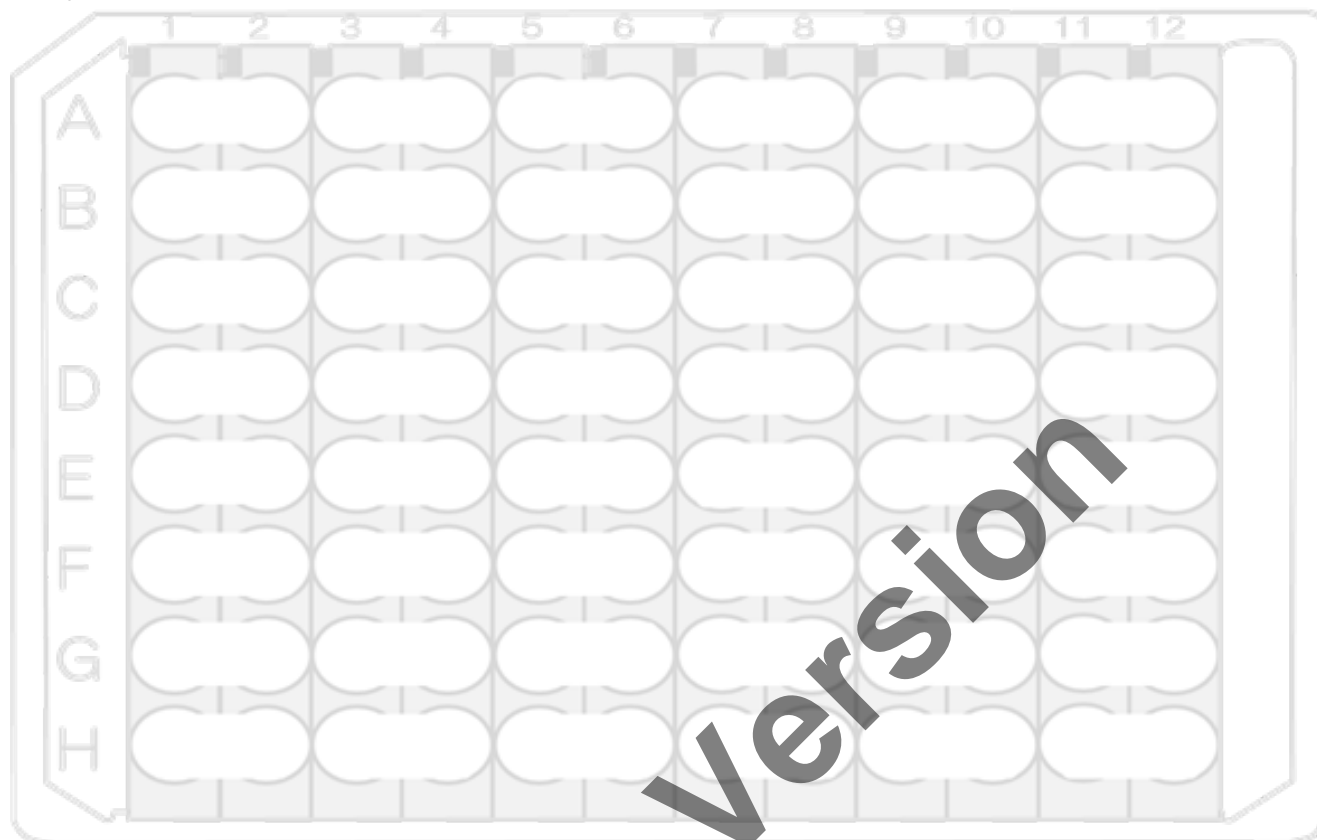
Standard of plate-washing pressure: 5 mL/min - 25 mL/min. (Adjust it depending on the nozzle's diameter.)

- *③ Guideline of shaking: 600 rpm - 1200 rpm for 10 seconds × 3 times.
- *④ Seal the plate during the reaction after shaking. Peel off the protective paper from the seal and stick the seal on the plate. Do not reuse the plate seal used once.
- *⑤ 600 nm - 650 nm can be used as reference wavelength.
- *⑥ After removal of wash buffer, immediately dispense the next reagent.

Worksheet example

	Strip 1&2	Strip 3&4	Strip 5&6	Strip 7&8	Strip 9&10	Strip 11&12
A	1000 mU/mL	Sample 1	Sample 9	Sample 17	Sample 25	Sample 33
B	500 mU/mL	Sample 2	Sample 10	Sample 18	Sample 26	Sample 34
C	250 mU/mL	Sample 3	Sample 11	Sample 19	Sample 27	Sample 35
D	125 mU/mL	Sample 4	Sample 12	Sample 20	Sample 28	Sample 36
E	62.5 mU/mL	Sample 5	Sample 13	Sample 21	Sample 29	Sample 37
F	31.3 mU/mL	Sample 6	Sample 14	Sample 22	Sample 30	Sample 38
G	15.6 mU/mL	Sample 7	Sample 15	Sample 23	Sample 31	Sample 39
H	0 (Blank)	Sample 8	Sample 16	Sample 24	Sample 32	Sample 40

Assay worksheet



LBIS Mouse IgM Rheumatoid factor ELISA Kit

[Storage condition] Store the kit at 2 °C - 8 °C (Do not freeze).

[Term of validity] Expiration date is indicated on the container.

[Cat #] 630-02681

FUJIFILM Wako Pure Chemical Corporation

1-2, Doshomachi 3-Chome, Chuo-Ku, Osaka 540-8605, Japan

Telephone : +81-6-6203-3741

Facsimile : +81-6-6201-5964

<https://www.fujifilm.com/ffwk/en>

この度は弊社製品をご購入いただきましてありがとうございます。ご使用に際してはキットに同梱された取扱説明書に従って測定を実施してください。本キットを初めてご使用になられる場合は後述の「◆ご使用前にご確認頂きたい技術上のヒント及び注意事項」をご確認の上ご使用ください。

『 レビス® リウマチ因子 IgM 型 – マウス ELISA Kit 』 取扱説明書

1. イントロダクション

リウマチ因子は慢性関節リウマチ患者血清の70%~80%に認められるIgGのFc部分に対する自己抗体で、病態と密接に関連していると考えられています。ヒトと同様な自己免疫疾患を自然発症する実験動物や人工的に炎症を発症させた実験動物を使用して自己免疫疾患の機序解明と新薬の研究が今日進められています。自然発症する代表的なマウスの系統としてはMRL/lprマウスが多くの実験に使用されています。MRL/lprマウスはリンパ節腫瘍と共に腎炎、血管炎、関節炎をかなり高率に発症するので、ヒト慢性関節リウマチ(RA)のモデルを含むヒトの自己免疫疾患の発生機序を解明する有効なモデルとなっています。MRL/lprマウスの血清中に検出される自己抗体には、IgG型リウマチ因子(RF)、IgM型リウマチ因子(RF)、抗ssDNA抗体、抗dsDNA抗体、抗Sm抗体等があります。

本キットはこれら疾患動物血清中のIgM型リウマチ因子の抗体価を標準抗体価検量線を用い、ユニット換算させることにより測定間での数値的な比較を可能にしました。

本キットはマウスリウマチ因子IgM型抗体価を測定するための酵素免疫測定法です。本キットは研究のみにご使用ください。

◆製品の特長

- 全反応時間は4時間20分です。
- マウス血清または血漿中のリウマチ因子IgM型抗体価を測定します。
- 微量な検体(標準操作法は5μL)で測定可能です。
- 1キットは96ウェルです。
- 標準品はマウス由来のものです。
- 全ての試薬は溶液タイプです。

2. 測定原理

本キットは標準品、希釈検体を抗原固相化マイクロプレートウェル中でインキュベートします。2時間のインキュベーションと洗浄後、ペルオキシダーゼ結合抗マウスIgM抗体を加え、捕捉されたリウマチ因子IgM型抗体とともに2時間インキュベートします。洗浄後、ウェルに残ったペルオキシダーゼを発色液(TMB)と反応させます。反応は酸性の溶液の添加で停止され、反応の結果生じた黄色の産物が450nm(副波長620nm)で比色測定されます。吸光度はリウマチ因子IgM型抗体価にほぼ比例します。標準品濃度に対して吸光度をプロットし標準曲線を作成し、この標準曲線から未知検体中の濃度が決定されます。

3. キットの保存と使用期限

キットは2℃~8℃で保存してください(凍結厳禁)。この保存条件下でキットは外箱のラベルに記載された有効期限内安定です。有効期限の過ぎた試薬は使用しないでください。開封した各試薬につきましては、保管状態により影響を受ける可能性がありますので早めのご使用を推奨します。

4. キット以外に必要な器具 □チェックリスト

- 精製水(蒸留水) □標準溶液希釈用試験管 □洗浄液希釈用ガラス器具(メスシリンダー・ビーカー・瓶) □チップ交換型ピペット(使い捨てチップで5μL~10μLを正確にピペッティングできるもの、及び100μL~500μLを正確にピペッティングできるもの) □連続分注ピペット(例Eppendorfのmultipette plus)、100μLを連続分注できるもの □ペーパータオル等の吸水性のあるもの(洗浄後にプレートに残った液を取り除く) □攪拌器(Vortexタイプ) □マイクロプレート振とう器(約600rpm~1200rpm) □96ウェルプレート用洗浄機(あれば好ましい)または噴射ピン □96ウェルプレートリーダー(450±10nm、620nm:600nm~650nm) □データ計算用ソフトウェア

5. 構成成品

構成成品	状態	容量
(A) Mouse Rheumatoid factor antigen-coated 96 well-plate 抗原固相化 96 ウェルプレート	洗浄後使用	96 wells(8×12)/1 枚
(B) Standard Mouse antibody (5000 mU/mL) 標準溶液 (5000 mU/mL) *	希釈後使用	200 µL/1 本
(C) Buffer solution 緩衝液	そのまま使用	60 mL/1 本
(D) HRP-conjugated anti-mouse IgM 標識抗体 (ペルオキシダーゼ結合抗体)	希釈後使用	20 µL/1 本
(E) Chromogen (TMB) 発色液 (TMB)	そのまま使用	12 mL/1 本
(F) Stop solution 反応停止液	Be careful! 取扱注意	そのまま使用 12 mL/1 本
(G) Wash stock solution (10×) 濃縮洗浄液(10×)	希釈後使用	100 mL/1 本
Plate seal プレートシール		3 枚
Instruction Manual 取扱説明書		1 部

*:ロットにより若干、値が異なります。

6. 試薬の調製

- * キットの試薬は使用前に必ず室温(20 °C~25 °C)に戻してください (2 時間位が目安です)。
- * 5. で「そのまま使用」とある試薬は室温化後そのままの状態で使用できます。「希釈後使用」とあるものについては下記の要領で調製してください。
- * 測定に必要な分だけ試薬を調製してください (ご不明な際にはお問い合わせください)。

【濃縮された試薬類】

【(B) Standard Mouse antibody (5000 mU/mL)】; 標準曲線作成用

(B) Standard Mouse antibody (5000 mU/mL) (原液) と(C) Buffer solution を使って標準溶液を調製してください。

下記は一例です。

標準溶液の容量		濃度(mU/mL)
標準溶液原液 100 µL	400 µL	1000
1000 mU/mL 溶液 250 µL	250 µL	500
500 mU/mL 溶液 250 µL	250 µL	250
250 mU/mL 溶液 250 µL	250 µL	125
125 mU/mL 溶液 250 µL	250 µL	62.5
62.5 mU/mL 溶液 250 µL	250 µL	31.3
31.3 mU/mL 溶液 250 µL	250 µL	15.6
0(Blank)	250 µL	0

【(D) HRP-conjugated anti-mouse IgM】

20 µL を充分分取できる量をご提供しています。

濃縮液を(C)緩衝液で **2000 倍** に希釈してください (2 段階希釈をお勧めします)。

【(G) Wash stock solution (10×)】

濃縮洗浄液(10×)を室温化された精製水 (蒸留水) で **10 倍** に希釈してください。

例: 100 mL の濃縮洗浄液(10×)+900 mL の精製水 (蒸留水) (96 ウェル全てを使用する場合)

【試薬の安定性と保存方法】

(A) Mouse Rheumatoid factor antigen-coated 96 well-plate

未使用 (冷蔵状態を保った状態でシールを剥がしていない) の抗原固相化ストリップは同梱のジップシールパックに戻し、そのまま 2 °C~8 °C で保存してください。有効期限内安定性を保ちます。

(B) Standard Mouse antibody (5000 mU/mL)

キットを分割して使用する際は使用する直前に冷蔵庫より取り出し希釈調製し、残りの原液は室温に戻さないで直ちに蓋をしっかりと閉め、2℃～8℃で保存してください。有効期限内安定性を保ちます。希釈した各標準溶液は直ちに使用し、保存はしないでください。

(C) Buffer solution 及び(E) Chromogen (TMB)

一部の溶液を使用する際は必要量より少し多めの量を別の容器に移し、残りは室温に戻さないで直ちに蓋をしっかりと閉め、2℃～8℃で保存してください。有効期限内安定性を保ちます。

(D) HRP-conjugated anti-mouse IgM

キットを分割して使用する際は希釈時に冷蔵庫より取り出し希釈調製し、残りの原液は室温に戻さないで直ちに蓋をしっかりと閉め、2℃～8℃で保存してください。有効期限内安定性を保ちます。使用残りの希釈済み液は廃棄してください。

(F) Stop solution

使用残りを保存する場合は、蓋をしっかりと閉め、2℃～8℃で保存してください。有効期限内安定性を保ちます。

(G) Wash stock solution (10×)

濃縮洗浄液(10×)を保存する場合は、蓋をしっかりと閉め、2℃～8℃で保存してください。有効期限内安定性を保ちます。使用残りの希釈済み洗浄液は廃棄してください。

7.検体の調製

本キットはマウス血清または血漿中のリウマチ因子 IgM 型抗体価を測定します。

- 検体は定法にしたがって採取しすぐに測定するか、-35℃以下で凍結保存してください。凍結した検体は測定する直前に解凍し十分に攪拌してください。繰り返しの凍結融解は避けてください。正しい結果が得られない原因になります。
- 加熱非動化した検体は、使用しないでください。
- 採血の際にヒト用の採血管をご使用になるのは避けてください。血清分離促進剤等の添加剤が測定系に影響を与える可能性が考えられます。
- 溶血した検体や高脂質検体は異常値の発生原因となりますので避けてください。
※血液成分の影響(高脂質・溶血等)を抑制する為に原検体中の脂質(乳び)・溶血がより高い場合は異常値発生の原因となる場合がありますので測定に使用しないでください。本キットの場合、溶血は160 mg/dL以上で影響が現れます。
- 濁り及び不溶物のある検体は遠心分離等で除去後測定に用いてください。
- 測定範囲(15.6～1000 mU/mL)に入るよう、キットの緩衝液を用いて検体を希釈してください。希釈の目安は、21倍、51倍、101倍です。検体を希釈する場合はあらかじめ試験管等を用いて緩衝液で希釈し測定ウェルに分注してください。
- 妨害物質の影響が疑わしい検体は、同一検体において、50倍以上の希釈で測定してください。また、異なる2ポイント以上の希釈率で希釈直線性を確認してください。

【検体の安定性と保存方法】

検体は採取後すぐに測定するか、1週間以内に測定する場合は2℃～8℃で保存してください。また、長期に保管する場合は、-35℃以下での凍結保管を推奨します。また、検体の希釈は用時調製としてください。

8.測定操作法

洗浄操作を始める前に次に分注する試薬を前もって用意してください。

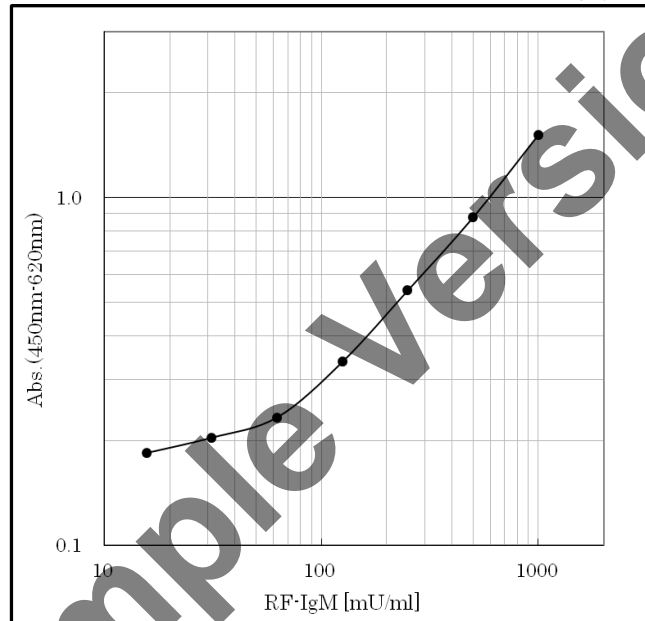
抗原固相化プレートのシールは、プレートが十分に室温に戻ってから剥がしてください。

- (1) あらかじめ調製した洗浄液を各ウェルに満たし、3回洗浄(*①)します。その後、ペーパータオルなどの上でプレートを逆さにし、軽く叩きつけるようにしてウェルに残った液を取り除きます。
- (2) 標準(抗体)溶液、または希釈検体を各ウェルに100 µLずつ分注します。
- (3) マイクロプレート振とう器などを用いて攪拌(*②)します。
- (4) プレートシールを貼り、室温(20℃～25℃)で2時間静置(*③)します。
- (5) 反応終了後、反応液を捨て洗浄液を各ウェルに満たし、3回洗浄(*①)します。その後、ペーパータオルなどの上でプレートを逆さにし、軽く叩きつけるようにしてウェルに残った液を取り除きます。
- (6) 各ウェルに標識抗体(ペルオキシダーゼ結合抗体)を100 µLずつ分注します。マイクロプレート振とう器などを用いて攪拌(*②)します。
- (7) プレートシールを貼り、室温(20℃～25℃)で2時間静置(*③)します。
- (8) 反応終了後、反応液を捨て洗浄液を各ウェルに満たし3回洗浄(*①)します。その後、ペーパータオルなどの上でプレートを逆さにし、軽く叩きつけるようにしてウェルに残った液を取り除きます。
- (9) 各ウェルに発色液を100 µLずつ分注します。マイクロプレート振とう器などを用いて攪拌(*②)します。
- (10) プレートシールを貼り、室温(20℃～25℃)で20分間静置(*③)します。
- (11) 各ウェルに反応停止液を100 µLずつ分注し、発色反応を停止します。
- (12) 攪拌(*②)後、直ちにマイクロプレート用分光光度計で450 nm(副波長620 nm)での吸光度を測定します。副波長は600 nm～650 nmの範囲で使用できます。
(*①)、(*②)、(*③)測定手順概要(14ページ)をご参照ください。

9.計算

- (1)測定毎に標準曲線を作成します。両対数を使用し X 軸を標準溶液濃度(mU/mL)、Y 軸を吸光度の標準曲線グラフを作成してください。
- (2)標準曲線より、希釈検体の吸光度に対応する濃度(mU/mL)を読み取ります。読み取った濃度に検体希釈率を乗じ測定値とします。
- * 検体の吸光度が標準曲線吸光度より外れた場合は(C) Buffer solution にて適当倍率に調製し再度測定を実施してください。
- * 一番高濃度の標準溶液の吸光度付近の検体は(C) Buffer solution にて適当倍率に調製し再度測定することをお勧め致します。
- * 演算処理では、3 次多項式または 4 または 5 パラメーターの使用をお勧め致します。
- * 本キットの測定値は、マウス検体中のリウマチ因子 IgM 型抗体価を便宜上定めた数値であり、同一項目の弊社キットを使用して他施設での測定値と比較する上に決めた数値です。
- マウスの臨床所見は臨床症状や他の検査結果などを総合的に判断して行う事が必要です。

グラフは標準曲線例です（吸光度は、測定環境により変動します）。



10.キットの性能

- 測定範囲
リウマチ因子 IgM 型抗体価を 15.6 mU/mL～1000 mU/mL の範囲で測定できます。
- 特異性
この ELISA 系で使用されている標識抗体はマウス IgM に対して特異的です。マウス IgG との交差性は検出感度以下です。
- 精度試験（アッセイ内変動）（30 検体）
平均 C.V.値は 8.1 %
- 再現性試験（アッセイ間変動）（30 検体、3 日間）
平均 C.V.値は 7.6 %

11.参考値

炎症 Vol.20 No.6 November2000

12.トラブルシューティングと Q&A

- すべてのウェルでの反応が弱い
原因として考えられること
 - 1)標準品や検体の入れ忘れ。
 - 2)発色に関連する試薬溶液の入れ忘れ。
 - 3)発色に関連する試薬溶液の取り違いや希釈調製不良。
 - 4)酵素阻害剤の混入。
 - 5)キット保管温度の影響（凍結した場合）。
 - 6)プレートの過剰な洗浄。
 - 7)発色液の温度が低かった。
- 最小標準溶液濃度(15.6 mU/mL)の OD 値よりブランク OD 値が高くなる。
原因として考えられること

洗浄が不適當、不完全であった。

(ペルオキシダーゼ結合抗体と反応後の洗浄回数 3 回を同じ流速で 4 回~6 回に増やしてください。)

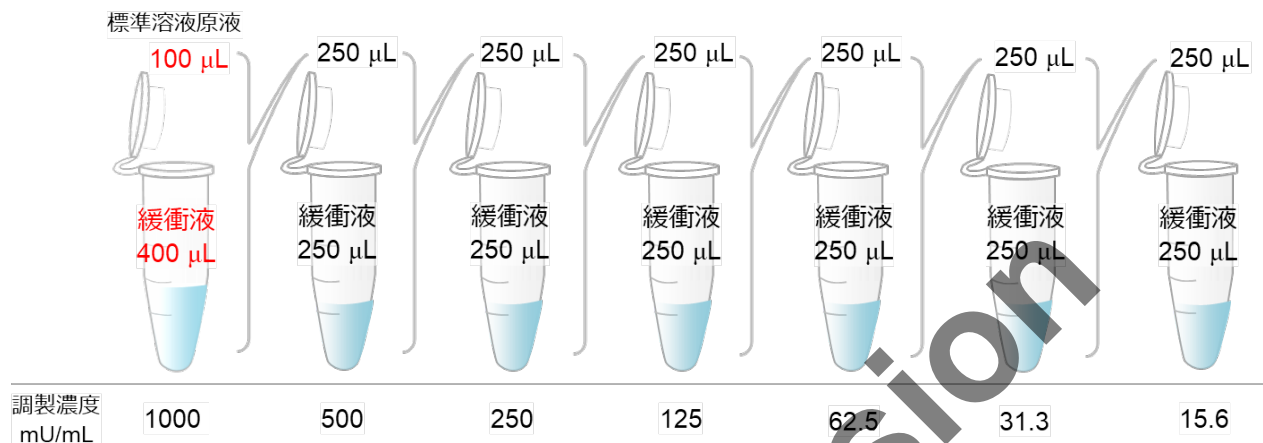
- 変動係数(CV)が大きい
 - 原因として考えられること
 - 1)洗浄が不適當、不完全であった。
 - 2)標準品や管理血清、または検体の攪拌が不充分であった(凍結検体の攪拌は充分に行ってください)。
 - 3)ピペティング操作が一定ではなかった。
- Q-1: キットは分割して使用することができますか?
 - A-1: できます。プレートに貼られた透明シールをストリップの間にそってカッターなどで切り離してご使用ください。使用しないプレートはシールを貼った状態で冷蔵庫に保管してください。
- Q-2: プレートを取り出したらウェルの中に液体が入っていましたが何ですか?
 - A-2: 出荷時には保存安定液が充填してあります。

Example Version

【測定手順概要とチェックリスト】

必ず取扱説明書を一読して検体条件、測定条件、測定方法を確認後測定操作を行ってください。

- ウェルプレート、試薬類を十分に室温(20℃～25℃)に戻してください。**室温化には2時間位必要**
- 濃縮洗浄液の希釈：室温化された精製水で、**10倍**に希釈してください。
- 標準溶液の希釈(例)：室温化された緩衝液で、希釈してください。



各操作注意事項並びに関連情報

<input type="checkbox"/> 抗原固相化 96 ウェルプレート		
<input type="checkbox"/> ↓洗浄 3 回 (洗浄液除去後、直ちに次の試薬分注)		* ①
<input type="checkbox"/> 希釈検体または標準(抗体)溶液	100 µL	
<input type="checkbox"/> ↓攪拌、室温(20℃～25℃)、2時間反応、静置		* ② * ③
<input type="checkbox"/> 標識抗体(ペルオキシダーゼ結合抗体)。室温化された緩衝液で、 2000倍 に希釈してください。希釈溶液の調製は第一反応中に行う。2段階希釈をお勧めします。		
<input type="checkbox"/> ↓洗浄 3 回 (洗浄液除去後、直ちに次の試薬分注)		* ①
<input type="checkbox"/> 標識抗体(ペルオキシダーゼ結合抗体)	100 µL	
<input type="checkbox"/> ↓攪拌、室温(20℃～25℃)、2時間反応、静置		* ② * ③
<input type="checkbox"/> ↓洗浄 3 回 (洗浄液除去後、直ちに次の試薬分注)		* ①
<input type="checkbox"/> 発色液(TMB) 分注後、濃度により青色に変色	TMB が室温化されていることを確認 100 µL	
<input type="checkbox"/> ↓攪拌、室温(20℃～25℃)、20分間反応、静置		* ② * ③
<input type="checkbox"/> 反応停止液 分注後、濃度により黄褐色に変色	強酸性につき取扱注意 100 µL	
<input type="checkbox"/> ↓攪拌 (直ちに攪拌)		* ②
<input type="checkbox"/> 直ちに吸光度測定(主波長 450 nm、副波長 620 nm:600 nm～650 nm) 副波長はプレート裏面の汚れ等をキャンセルします		

(* ①) 洗浄液をウェルに分注後、手のひらの上で 10 秒ほど軽く振り廃棄します。3 回連続洗浄後、ペーパータオル上にプレートを逆さにして叩き洗浄液を完全に除去します。洗浄液除去後の乾燥に注意して次の溶液を直ちに分注します。洗浄液をピペットで添加する際の液量目安は 300 µL/ウェルです。プレート洗浄機ご使用の場合の圧力目安は 5 mL/分～25 mL/分(ノズルの径により異なります)です。第一反応後の初回の洗浄のみウェル間のコンタミに注意してください。

(* ②) 攪拌の目安は 600 rpm～1200 rpm-10 秒間、3 回。

(* ③) 攪拌終了後プレートシールを貼って静置してください。

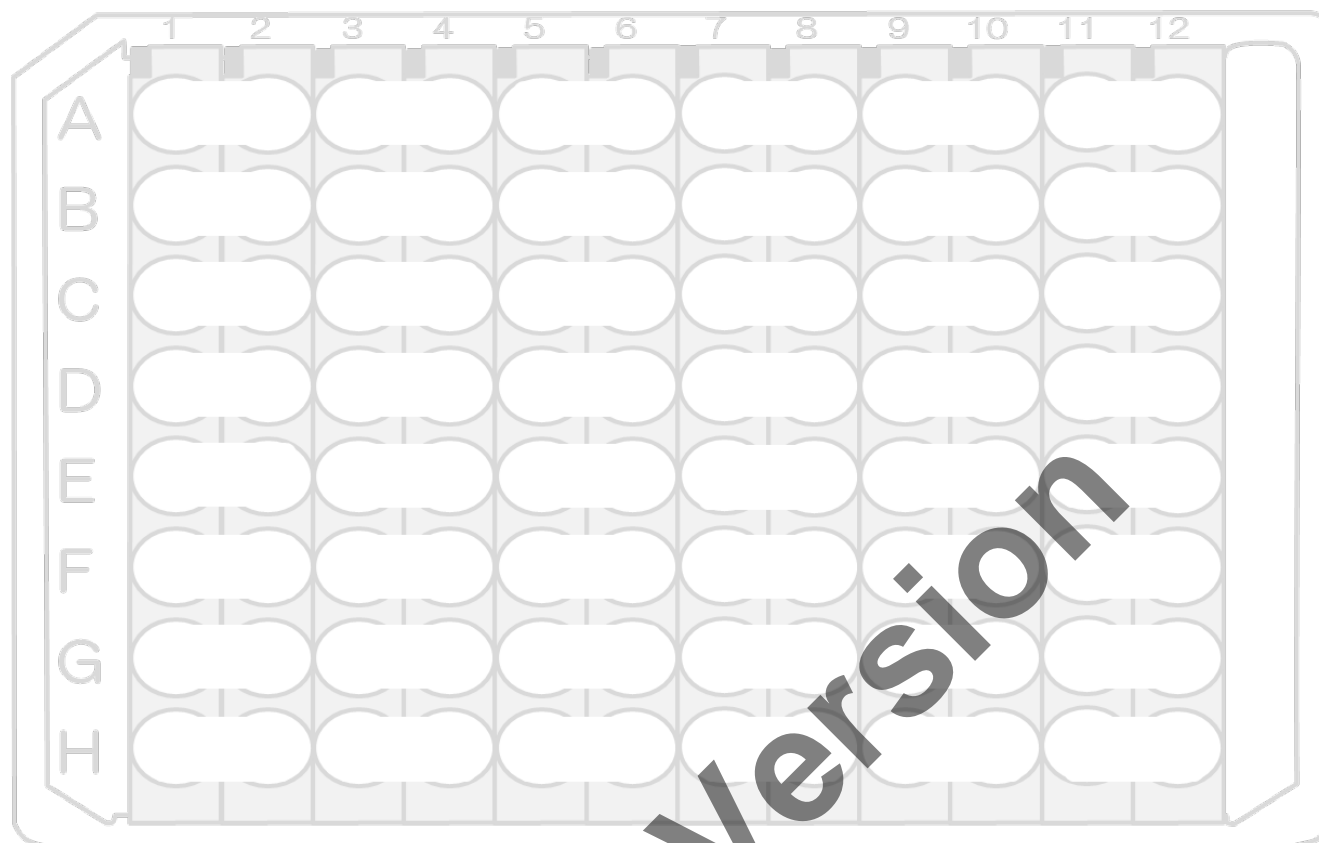
プレートシールは保護紙を剥がして、粘着面をプレート側にして貼り付けてください。一度使用したプレートシールは再使用しないでください。

ワークシート (例)

	Strip 1&2	Strip 3&4	Strip 5&6	Strip 7&8	Strip 9&10	Strip 11&12
A	1000 mU/mL	検体 1	検体 9	検体 17	検体 25	検体 33
B	500 mU/mL	検体 2	検体 10	検体 18	検体 26	検体 34
C	250 mU/mL	検体 3	検体 11	検体 19	検体 27	検体 35
D	125 mU/mL	検体 4	検体 12	検体 20	検体 28	検体 36
E	62.5 mU/mL	検体 5	検体 13	検体 21	検体 29	検体 37
F	31.3 mU/mL	検体 6	検体 14	検体 22	検体 30	検体 38
G	15.6 mU/mL	検体 7	検体 15	検体 23	検体 31	検体 39
H	0 (Blank)	検体 8	検体 16	検体 24	検体 32	検体 40

◆ご使用前にご確認頂きたい技術上のヒント及び注意事項

- ELISA 法は測定環境により影響を受けます。測定操作、静置反応場所の室温：20℃～25℃（実験台上またはインキュベータ内温度）を厳守してください。また、風速（エアコンの風も含む）：0.4 m/sec 以上、湿度 30 %未満の環境下での測定は避けてください。やむを得ず、測定操作を風速：0.4 m/sec 以上、湿度 30 %未満の環境下で実施する場合には、各ステップの静置反応時、プレートシールをすることに加え、下記のような方法をご検討ください。
- 例) インキュベータ内、発泡スチロール製箱内で静置反応させる等。測定室の環境条件により対策方法が異なる場合がありますので、詳細はお問い合わせください。
- 各ステップでの静置反応時には、ウェルの乾燥、異物の混入、温度の偏り、分注試薬の蒸発を防止する為、必ずプレートシールを貼ってください。
- 検体と試薬に不純物が混ざらないように気をつけてください。1ウェル/1チップのご使用をお薦めします。
- 発色液は 96 ウェルプレートに使用するまではほぼ無色です。光を避けて保存してください。
- 反応停止液は使用するまでは無色です。
- 本キットは ELISA 法の研修を終了した方、または指導者のもとでご使用ください。用手法操作で測定する際にはピペッティング操作の再現性が安定した方がご使用ください。
- 準備並びに本キット操作中は手袋、眼鏡、保護用着衣を身につけてください。
- 試薬類を皮膚に付けないでください。本キットの試薬が誤って、目、口、傷口、皮膚等に付着した場合は直ちに水道水で十分に洗い流す等の応急処置を行い、必要な場合は医師の手当てを受けてください。
- 本キットを使用している場所では飲食や喫煙をしないでください。
- 試薬類は口でピペッティングしないでください。
- ロット番号の違う試薬とは混ぜて使わないでください。
- 検体は感染の危険性があるものとして充分注意して取り扱ってください。本キットは動物由来の成分を含んでいます。
- 使用済みの検体、使用した消耗品等は 1 %ホルマリン、2 %グルタルアルデヒドまたは 0.1 %以上の次亜塩素酸ナトリウム溶液に 1 時間以上浸けてください。またはオートクレーブ滅菌処理して廃棄してください。使用した消耗品や未使用の薬品類は所属施設の規定並びに各地域の法令に従って廃棄してください。
- 加熱非動化した検体は、使用しないでください。**



【測定名】

【所属】

【測定者】

【測定日】

【ロット番号】

【有効期限】

【備考】

【製品名】

レビス® リウマチ因子 IgM 型 – マウス ELISA Kit

【和光コード】

630-02681

【英語表記】

LBIS Mouse IgM Rheumatoid Factor ELISA Kit

【お問い合わせ先】

製造発売元

富士フイルム 和光純薬株式会社

大阪市中央区道修町三丁目 1 番 2 号

Tel : 06-6203-3741

Fax : 06-6201-5964

<https://www.fujifilm.com/ffwk/ja>